



SOTSIAALMINISTEERIUM

Riigi tugi inimeste toimetuleku tagamisel

Signe Riisalo

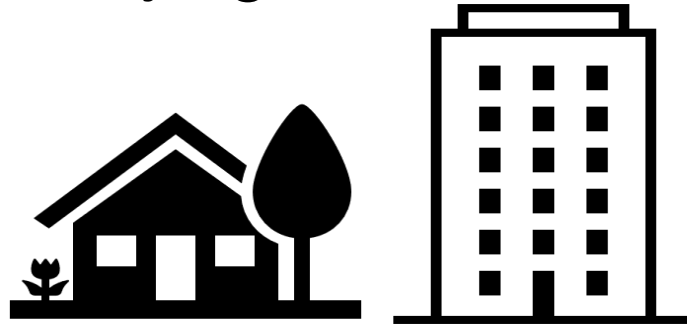
Sotsiaalkaitseminister

07.10.2022



Vähekindlustatud pered ja toetused

- **Toimetulekutoetus** on viimane turvavõrk inimestele, kes on sattunud majanduslikesse raskustesse.
- Riiklik toetus, mis koosneb toimetulekupiirist ja eluasemekulude kompensatsioonist.
- Toetust maksab elukohajärgne kohalik omavalitsus.



Toimetulekupiir

- Üksi elavale inimesele või perekonna esimesele liikmele **200 eurot** kuus.
- Perekonna teise ja iga järgmise täisealise liikme toimetulekupiir on 160 eurot kuus.
- Iga alaealise liikme toimetulekupiir on **240 eurot** kuus.
- Toimetulekupiiri kehtestamisel lähtutakse minimaalsetest tarbimiskuludest.

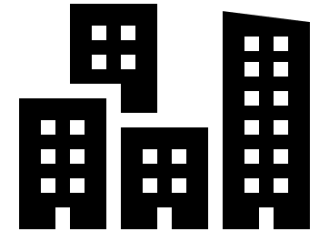
Eluasemekulude piirmäärad - inimväärne äraelamine

- Kohaliku omavalitsuse üksuse kohustus on kehtestada toimetulekutoetuse määramiseks **kulude piirmäärad**, mis tagavad isiku ja tema perekonnaliikmete **inimväärse äraelamise**.
- Kohalikul omavalitsusel tuleb vähemalt kord aastas kehtestatud piirmäärad üle vaadata ja vajadusel neid ajakohastada.



Kehtestatud piirmäärad

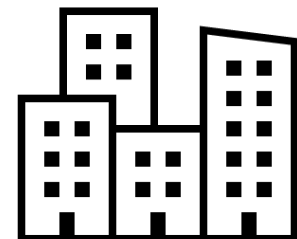
- Ajakohane meede abivajajate toetamisel;
- piirkonnaspetsiifiline;
- adekvaatne ja
- võimaldavad antud piirkonnas eluaset leida ja säilitada.



Eluasemekulude piirmäärad tuleb kehtestada nii, et need vastaks piirkonna **tegelikule hinnatasemele**, et **vältida eluasemevõlgnevuste teket**, süvenemist või koguni eluaseme kaotust.

Eluasemekulude arvestamine

- Toetuse taotleja peab esitama jooksva kuul tasumisele kuuluva eluasemekulud ja dokumendi, mis tõendab eluruumi kasutamise õiguslikku alust.
- Eluruumi kasutamise õiguslikeks alusteks on näiteks omandiõigus eluruumile või leping, mille alusel isikul tekib õigus kasutada eluruumi või ühte osa eluruumist.
- Eluasemekulude tasumisel varem tekkinud võlgnevust ei arvata toimetulekutoetuse arvestamisel jooksva kuul tasumisele kuuluvate eluasemekulude hulka ja see ei kuulu katmisele toimetulekutoetuse arvelt.



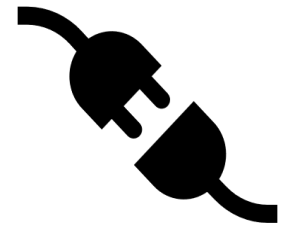
Eluruumi kasutamise õiguslik alus

- Üürileping ei saa olla alaneja ja üleneja või abielus olevate inimeste vahel, sest neil on perekonnaseadusest tulenevalt teineteise suhtes ülalpidamiskohustus.
- Samas võib olla nende vahel sõlmitud nõusolek, et antud elamispinda tohib toetuse taotleja kasutada.
- Üürileping on miski, millest tulenevalt võib küsida üüri, kuid üüri toimetulekutoetuse raames sellisel juhul ei kompenseerita.
- Kasutuslepingu või nõusoleku alusel saab kompenseerida teisi eluasemekulusid (va üür).

Ühekordsed eluasemekulud

Hüvitatakse muid ühekordseid eluasemekulusid, mille tegemise vajadus on vältimatu ja tuleneb õigusaktist või on tingitud ohust inimese tervisele või elule, kuni ühe toimetulekupiiri ulatuses kalendriaasta jooksul.

Näide: tuleohutusvahendite paigaldamine, katkiste elektrijuhtmete ja veetorustike parandus, katkise kraanikausi või WC-poti vahetus, korstnapühkijateenus jms.



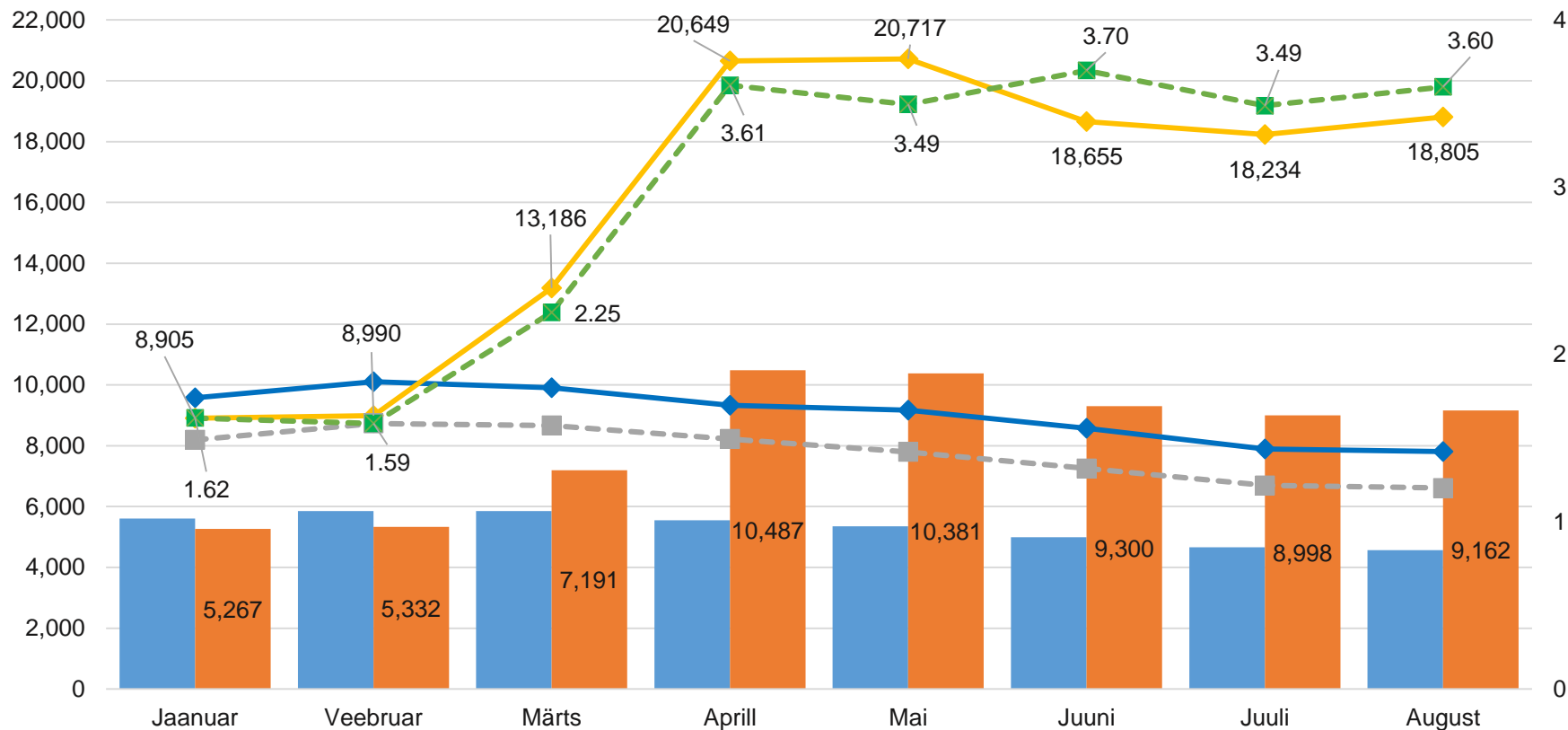
Toimetulekutoetuse arvestamine

Toimetulekutoetuse arvestamise aluseks on üksi elava inimese või perekonna kõigi liikmete eelmise kuu **netosissetulek**, jooksval kuul tasumisele kuuluvad **eluasemekulud** ning **toimetulekupiir**.

Üldine valem toimetulekutoetuse arvestamiseks on järgmine: **toimetulekutoetus = pereliikmete toimetulekupiir + eluaseme normkulu - sissetulekud**.

Toimetulekutoetuse statistika

Aasta	Toetust saanud leibkondade arv	Toetust saanud leibkonnaliikmete arv	Toimetulekutoetus (toimetulekupiiri kindlustamiseks) eurot	sellest
				eluasemekulude katteks (eurot)
2017	14 056	25 360	18 304 537	3 764 077
2018	12 226	20 931	16 873 247	3 570 804
2019	10 904	18 719	15 953 189	3 281 948
2020	10 501	18 295	15 903 943	3 489 246
2021	9 806	16 508	16 166 779	4 148 303



Leibkondade arv 2021

Toetust saanud inimeste arv kokku 2021

Toimetulekutoetuse kulu, miljonit eurot 2021

Leibkondade arv 2022

Toetust saanud inimeste arv kokku 2022

Toimetulekutoetuse kulu, miljonit eurot 2022

2022. aasta toimetulekutoetuse statistika

Kuu	Toimetulekutoetuse kulu, eurot	Toetust saanud leibkondade arv	Toetust saanud leibkonnaliikmete arv kokku
Jaanuar	1 620 581,27	5 267	8 905
Veebruar	1 587 972,85	5 332	8 990
Märts	2 251 768,99	7 191	13 186
Aprill	3 609 495,63	10 489	20 649
Mai	3 494 601,16	10 384	20 717
Juuni	3 698 047,59	9 301	18 655
Juuli	3 486 989,17	9 000	18 234
August	3 599 456,78	9 162	18 805

Märka abivajajat ja tegutse!

Märka abivajajat (tervis halvenenud, võlgnevus, ohtlikud elutingimused vms) ja teavita sotsiaalosakonda ning anna abivajajast teada.

Kui KÜ-le makse viibib või jääb maksmata, siis tuleks inimene suunata kohaliku omavalitsuse sotsiaalosakonda või teavitada abivajajast, et võlgnevus ei kasvaks.

Vajadusel nõustage elanike võimalike toetuste ja abi saamise ning pöördumise võimalusest kohaliku omavalitsuse sotsiaalosakonda!

Universaalteenus

- Alates 1. oktoobrist 2022 kuni 2026. aasta lõpuni on riigiettevõttel Eesti Energia kohustus müüa elektrit kodutarbijatele ja kõigile elektri edasimüüjatele universaalteenusena. See tähendab, et sisuliselt saab tarbija valida fikseeritud paketi, mille hind on moodustunud börsiväliselt ja mis kujuneb Konkurentsiametiga kooskõlastatud tootmishinna alusel.
- Universaalteenuse meede aitab maandada riigis
leevendada tuleva talve potentsiaalseid hädasituatsioone



Energiatoetused

- Lisaks universaalteenusele hakkavad 1. oktoobrist 2022 kuni 31. märtsini 2023 kodutarbijaid aitama ka ajutised riigi energiatoetused. Toetused on automaatsed ehk müüja vähendab juba kodutarbijatele laekuvatelt energiaarvetelt ise elektri, gaasi või kaugkütte ühikhinda.
- Elektri kodutarbijale kompenseeritakse kuu keskmisest käibemaksuta elektrienergia hinnast, mis ületab 8 senti kilovatt-tunni (kWh) kohta, kuni 5 senti/kWh.
- Gaasi kodutarbijale kompenseerib riik 80 protsenti kuu keskmise gaasihinna sellest osast, mis ületab käibemaksuta 80 eurot/MWh ehk 0,7744 eurot kuupmeeter. Seejuures kompenseeritakse maksimaalselt kuni 2,6 MWh (ehk 251,7 kuupmeetrit) tarbimist, mis on keskmise eramu kuine gaasitarbimine.
- Kaugkütte kodutarbijale kompenseeritakse sarnaselt gaasile 80 eurot/MWh (käibemaksuta) hinda ületav soojuse kulu 80 protsendi ulatuses.

Energiatõhususmeetmed

Energiasäästumeetmetes on ette nähtud energiaostuvõimetule isikule energiatõhususmeetmete kättesaamine:

- 1) Lasterikaste perede kodutoetus. Toetuse raames parandatakse madala sissetulekuga lasterikaste leibkondade elamistingimusi.
- 2) Korterelamute rekonstrueerimise toetus. Toetuse raames parandatakse korterelamute energiatõhusust ning toetatakse kõiki korteriühistu liikmeid energiasäästule suunatud tööde teostamisel. Erisus on loodud nendele piirkondadele, kus on kinnisvara väärtus madalam ja energiavaesus suurem.
- 3) Kohaliku omavalitsuse üksuse elamufondi arendamiseks juhtumipõhine investeringutoetus. Toetuse raames parandatakse üürieluruumide kättesaadavust leibkondadele, kes ei saa soetada endale eluruumi või üürida seda üüriturult, sealhulgas sotsiaalmajanduslikult vähem kindlustatud isikud.



SOTSIAALMINISTEERIUM

Aitäh!

