



Если наивысшая часть здания возвышается над окружающей застройкой **более чем на 15 м** и не находится в зоне грозозащиты соседней постройки, на здании должен быть **молниеотвод**

≥ 0,80 м

КРОВЕЛЬНЫЙ ЛЮК
минимальный размер 0,6х0,8 м

Аксессуары безопасности для крыши:
переходные мостики, лестницы и прочее

НАРУЖНАЯ ПОЖАРОБЕЗОПАСНОСТЬ КВАРТИРНОГО ТОВАРИЩЕСТВА

- **ОТОПИТЕЛЬНЫЕ СИСТЕМЫ** следует прочищать как минимум 1х год, при необходимости чаще. Прочищать может только профессиональный трубочист. Информация по телефону 1524 или по адресу: www.korsten.ee и www.kutsekoda.ee

Если Вы курите на балконе, то тщательно затушите окурки и положите его в невозгораемую емкость.

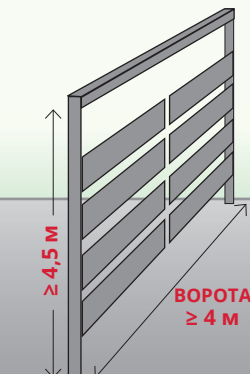
- Если Вы пользуетесь **установкой для гриля**, работающей на **природном газе**, соблюдайте инструкцию по эксплуатации.

Установку, предназначенную для улицы, нельзя использовать во внутренних помещениях

Установка для гриля на твердом топливе **с дровами**



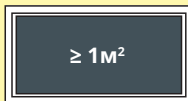
Установка для гриля на твердом топливе **с углем**



- **ПАРКОВКА АВТОМОБИЛЕЙ** не должна создавать дополнительной пожароопасности или препятствовать спасательным работам

УДАЛЕНИЕ ДЫМА ИЗ ЛЕСТНИЧНЫХ КЛЕТОК

Окно в верхней части лестничной клетки, размером не менее 1 м², открываемое или безопасно разбиваемое



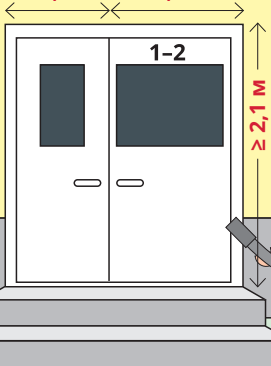
≥ 0,5 м
≥ 0,6 м
АВАРИЙНЫЙ ВЫХОД

ÕNNE 13

НАРУЖНАЯ ДВЕРЬ ПОДЪЕЗДА

- по крайней мере той же ширины, что и лестничный пролет (обычно 1,2 м)
- не менее 2,1 м высотой
- свыше 30 жильцов – открываются наружу

≥ 0,9 м ≥ 1,2 м ≥ 2,1 м



- **ПРОХОД В ПОДВАЛ ОТ УРОВНЯ ЗЕМЛИ:**
• ширина не менее 0,9 м
• высота не менее 2,1 м

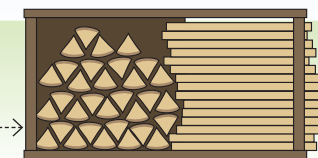
УДАЛЕНИЕ ДЫМА ИЗ ПОДВАЛА: величина проемов в общем случае 0,5% от поверхности пола

- **ПОДЪЕЗДНАЯ ДОРОГА:**
 - как правило сооружается с круговым проездом
 - на расстоянии 5-8 м от стены здания
 - шириной не менее 3,5 м

НАРУЖНАЯ ПОЖАРНАЯ ЛЕСТНИЦА

- **В ЗДАНИЯХ ВЫСОТОЙ ≥ 8,5 м** следует предусмотреть выход на крышу:
 - прямо с лестничной клетки
 - через чердак
 - по наружной пожарной лестнице

- **МЕЖДУ ЗДАНИЕМ И ПОДЪЕЗДНОЙ ДОРОГОЙ** не должно быть **высокого озеленения**, воздушных электролиний и оград, препятствующих спасательным работам



- **ГОРЮЧИЕ МАТЕРИАЛЫ, ПОЛЕНИЦА И МУСОРНЫЙ КОНТЕЙНЕР** должны находиться на безопасном расстоянии от здания с воспламеняемой наружной обшивкой или от какого-либо проема в наружной стене здания (двери, окна и т.п.)

ДОСТУП, НЕОБХОДИМЫЙ ДЛЯ ПОЖАРНОЙ КОМАНДЫ:

- к каждой наружной двери
- к месту забора пожарной воды
- к аварийному выходу



ПРОТИВОПОЖАРНЫЕ СЕКЦИИ

- чердак
- лестничная клетка
- центральная вентиляционная установка
- электрораспределительное помещение
- квартира
- подвал

• НАХОДЯЩИЕСЯ В ПРОТИВОПОЖАРНОЙ конструкции двери, чердачные люки и прочие проемы и проходящие через противопожарные конструкции техносистемы должны иметь время огнестойкости, составляющее не менее 50% времени огнестойкости, предусмотренного для конструкций

• ДЫМОХОД:

- отдельный дымоход для каждой квартиры
- возможность выемки сажи
- NB! в качестве отделочного материала нельзя использовать гипсовые плиты (следует применять штукатурку или клинкерные плиты)
- NB! вентиляционный канал нельзя использовать в качестве дымохода

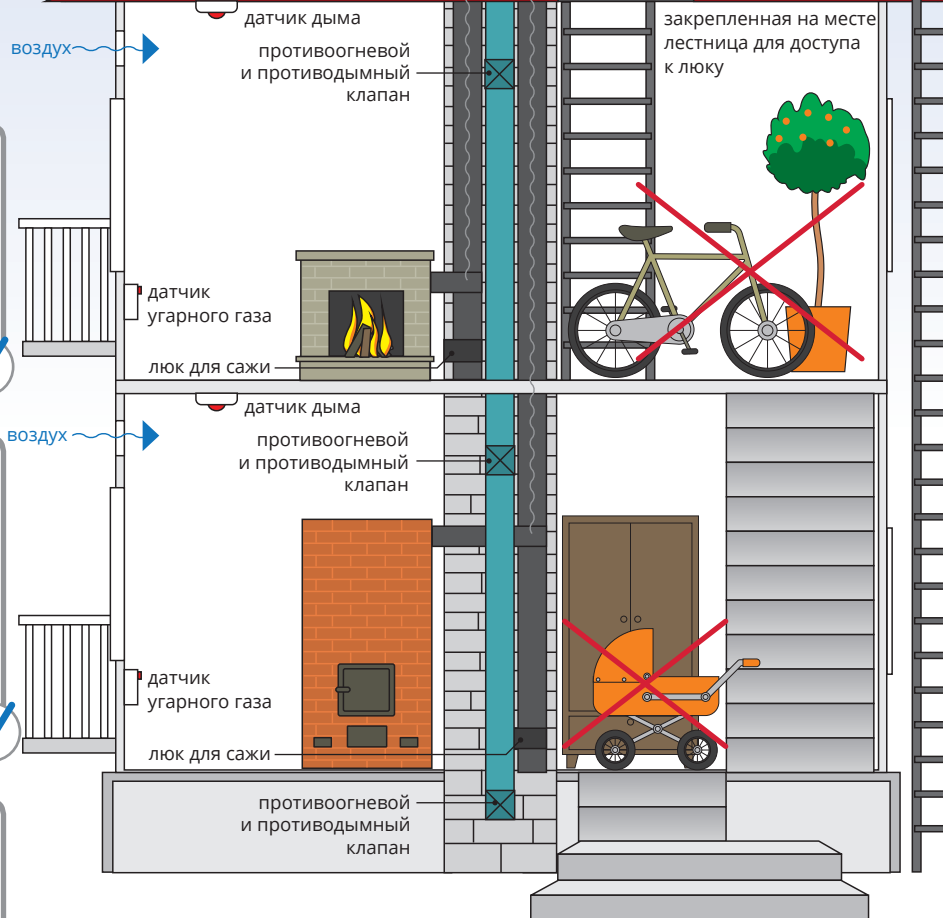
• ОТОПИТЕЛЬНАЯ СИСТЕМА

NB! Отопительную систему может строить или устанавливать только печник
NB! Труба должна быть просматриваема с двух сторон по всей длине
NB! Для нормального горения огня необходим воздух

55° C • **ОГНЕОПАСНЫЕ ЖИДКОСТИ** (моторное масло, растворители и т.п.), температура вспышки которых ниже 55°С, можно хранить в подвале в количестве до 5 литров на одну квартиру. Горючие материалы можно хранить в разумном количестве, причем запрещается хранить их в проходах.

Дымоход квартиры 1
Дымоход квартиры 2
Вентиляционный канал

ЧЕРДАЧНЫЙ ЛЮК
минимальный размер 0,6x0,8 м



ВНУТРЕННЯЯ ПОЖАРОБЕЗОПАСНОСТЬ КВАРТИРНОГО ТОВАРИЩЕСТВА



ОБЯЗАННОСТИ КВАРТИРНОГО ТОВАРИЩЕСТВА:

- убедитесь, что отопительные системы построены или установлены законно (www.ehr.ee)
- заказывайте регулярный аудит электроустановок в помещениях совместного пользования квартировладельцев (лестничная клетка, подвал, коридор и т.п.) 1 раз в 5 лет (для зданий, построенных до 2000 г.) или 1 раз в 10 лет (для зданий, построенных после 2000 г.)
- не менее 1 раза в год вызывайте трубочиста (в сотрудничестве с квартировладельцами)
- обеспечивайте исправность противопожарных установок (например, молниеотвода)
- обеспечивайте ежегодное проведение обслуживания газового оборудования

ОБЯЗАННОСТИ КВАРТИРОВАДЕЛЬЦА:



- установите хотя бы в одной из жилых комнат датчик дыма



- размещайте горючие материалы на расстоянии по крайней мере 150 мм от отопительного оборудования и наружной поверхности трубы



- в квартирах с отопительным и газовым оборудованием рекомендуется устанавливать датчик угарного газа



- при замене квартирных дверей учитывайте, что дверь, открывающаяся на лестничную клетку, не должна сужать поток движения



- предпочитайте дверные замки, открываемые изнутри без ключа, что позволяет быстро выйти в случае пожара



- не курите во внутренних помещениях



- не оставляйте без присмотра горящую свечу



- не ставьте на лестничной клетке на путях эвакуации предметы или устройства, которые могут препятствовать безопасному и быстрому выходу